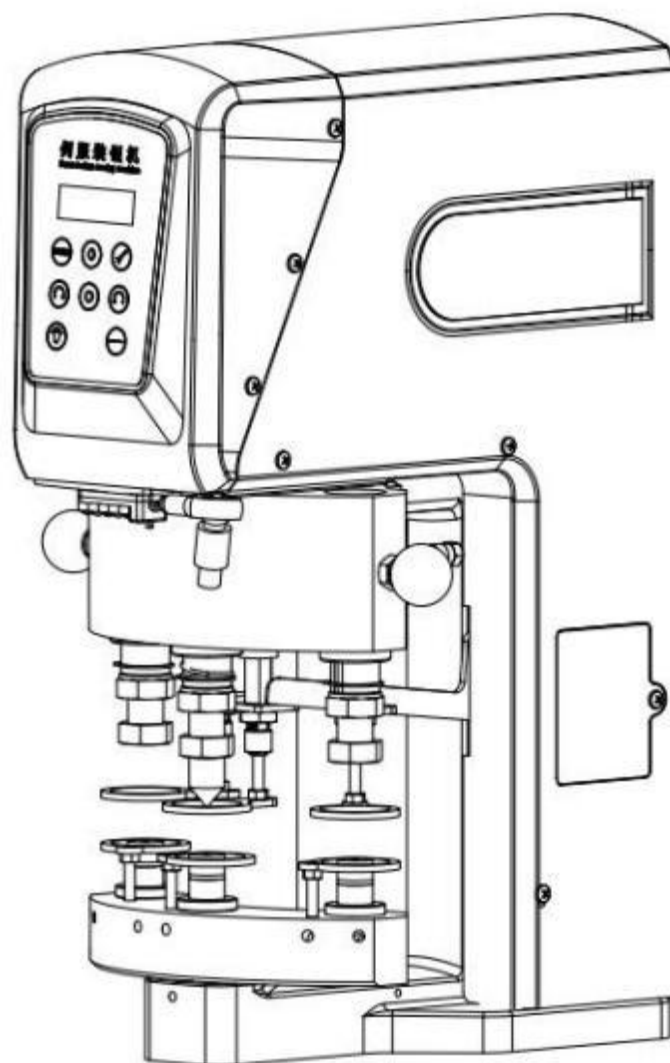


838T Пресс для установки фурнитуры 3-х  
позиционный электрический

**TYPE SPECIAL**

ИНСТРУКЦИЯ ПО ЭКСПЛУАТАЦИИ

---



## **Предисловие**

### **Примечание**

Несмотря на то, что пресс не нуждается в каких-либо устройствах безопасности, при настройке и работе никогда не кладите руки между пресс-формами. Если несчастный случай произошел из-за нарушения правил эксплуатации, завод не несет ответственности.

### **Инструкции пользователя**

1. Внимательно прочитайте инструкцию перед началом работы.
2. Пресс должен быть надежно заземлен.
3. При установке фурнитуры на форму, не наступайте на педаль.
4. Когда работа закончена или вы временно покидаете машину, обязательно отключите питание.

### **Использование**

Пресс подходит для установки фурнитуры на все виды одежды, такие как трикотажные изделия, пуховики, ковбойская одежда, обувь и шляпы, одежда из кожи, пластика, палатки и холщовые изделия, с широким спектром использования. Благодаря регулировке давления и скорости, он может удовлетворить различные требования для тканей всех толщин. Включает в себя все преимущества прессов. Широкая рабочая зона, удобство использования и стабильная работа.

## Инструкция по эксплуатации

1. Включите машину

2. Замените/установите пресс-форму

После замены верхней и нижней пресс-формы отрегулируйте зазор, подвигайте панель вперед или назад, чтобы отрегулировать держатель и точно настроить положение.

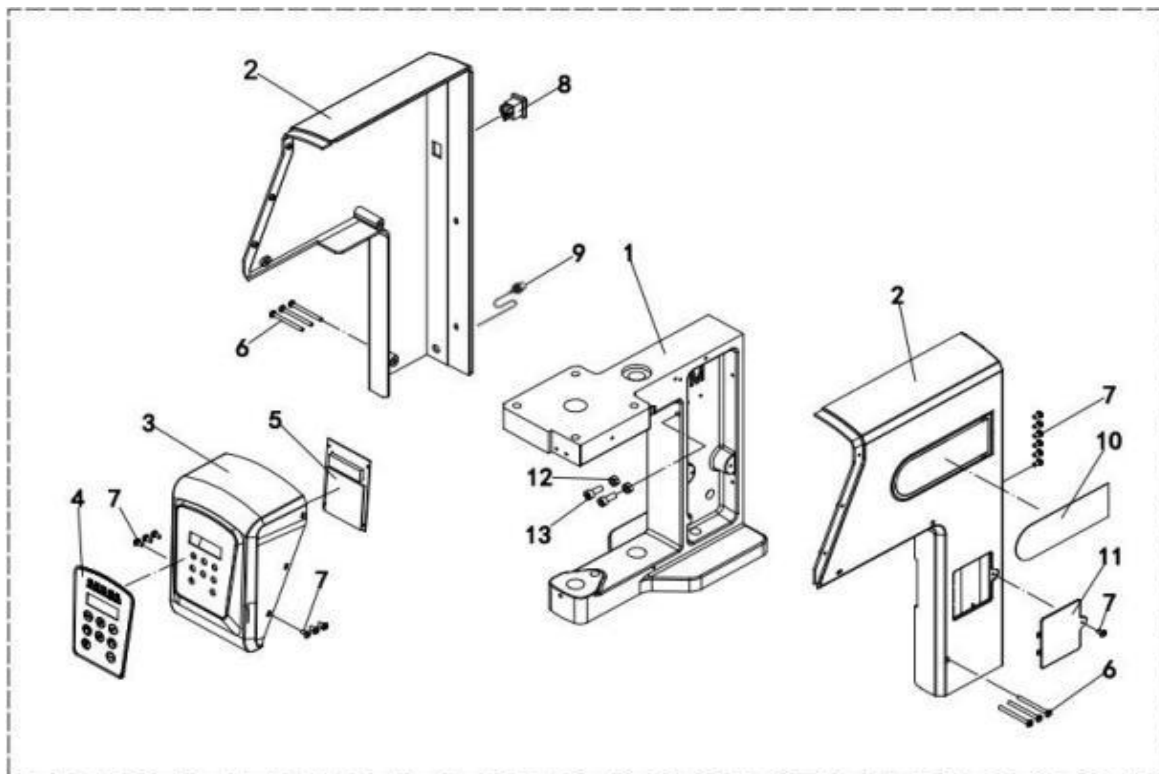
3. Предохранительное кольцо

Отрегулируйте прижимные кольца в соответствии с безопасным расстоянием от места работы и в соответствии с толщиной материала. Убедитесь, что пальцы не входят в кольцо.

4. Регулировка скорости

Нажмите клавишу функция на панели управления, на дисплее появится надпись. Нажмите верхнюю левую кнопку, чтобы увеличить или уменьшить скорость, в соответствии с индикацией на панели. Нажмите клавишу функция снова для выхода в рабочий режим.

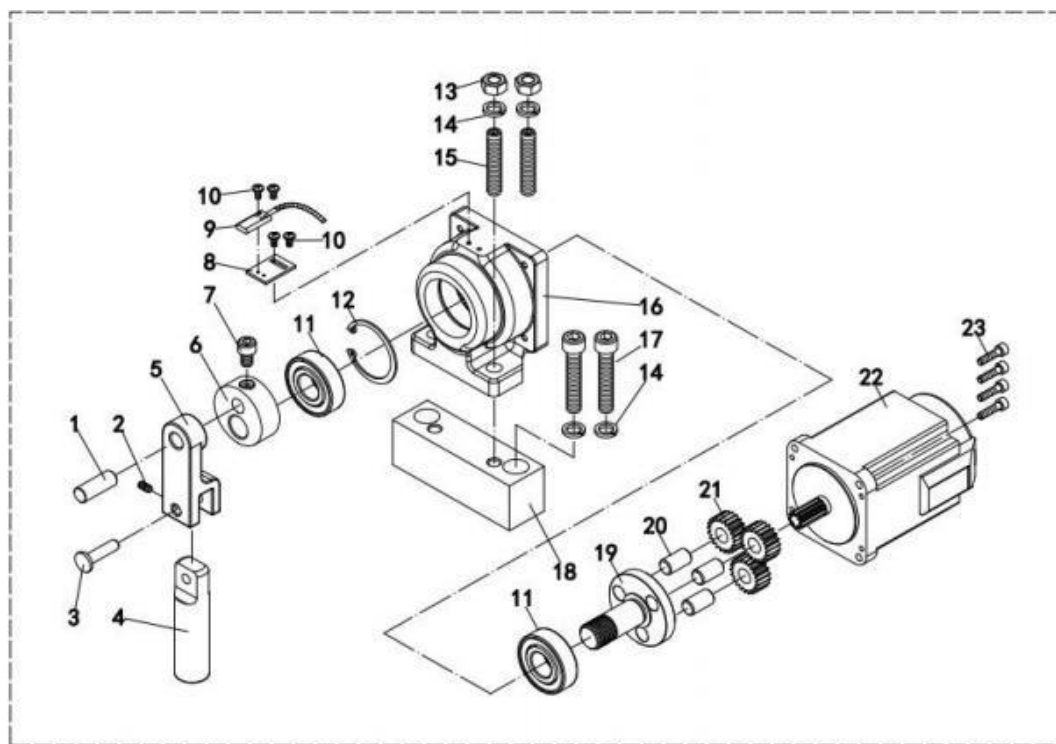
## Компоненты машины



№	Описание
1	Станина
2	Пластиковый корпус
3	Крышка панели
4	Панель управления
5	Плата дисплея
6	Винт М4 L=50
7	Винт М4 L=8

№	Описание
8	Выключатель питания
9	Шнур питания
10	Заводская табличка
11	Крышка
12	Винт М6 L= 16
13	Гайка М6

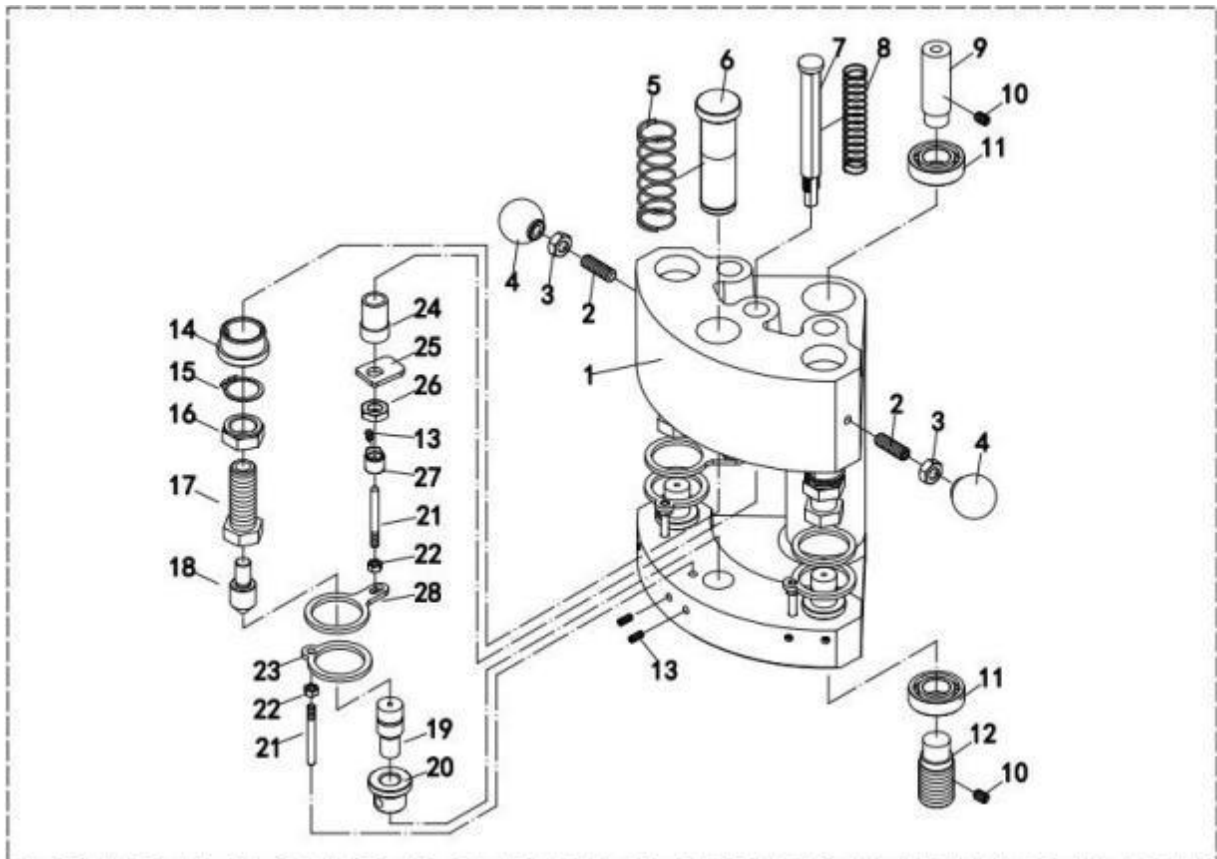
## Компоненты электромотора и главного вала



№	Описание
1	Ось
2	Винт М5 L= 10
3	Ось
4	Шток
5	Шатун
6	Кривошип
7	Винт М8 L= 12
8	Монтажное основание датчика
9	Датчик
10	Винт М4 L=8
11	Подшипник
12	Стопорное кольцо

№	Описание
13	Гайка М10
14	Шайба М10
15	Винт М10 L=55
16	Редуктор
17	Винт М10 L=55
18	Основание для крепления редуктора
19	Главный вал
20	Штифт ф12×22
21	шестерня
22	Двигатель
23	Винт М5 L=20

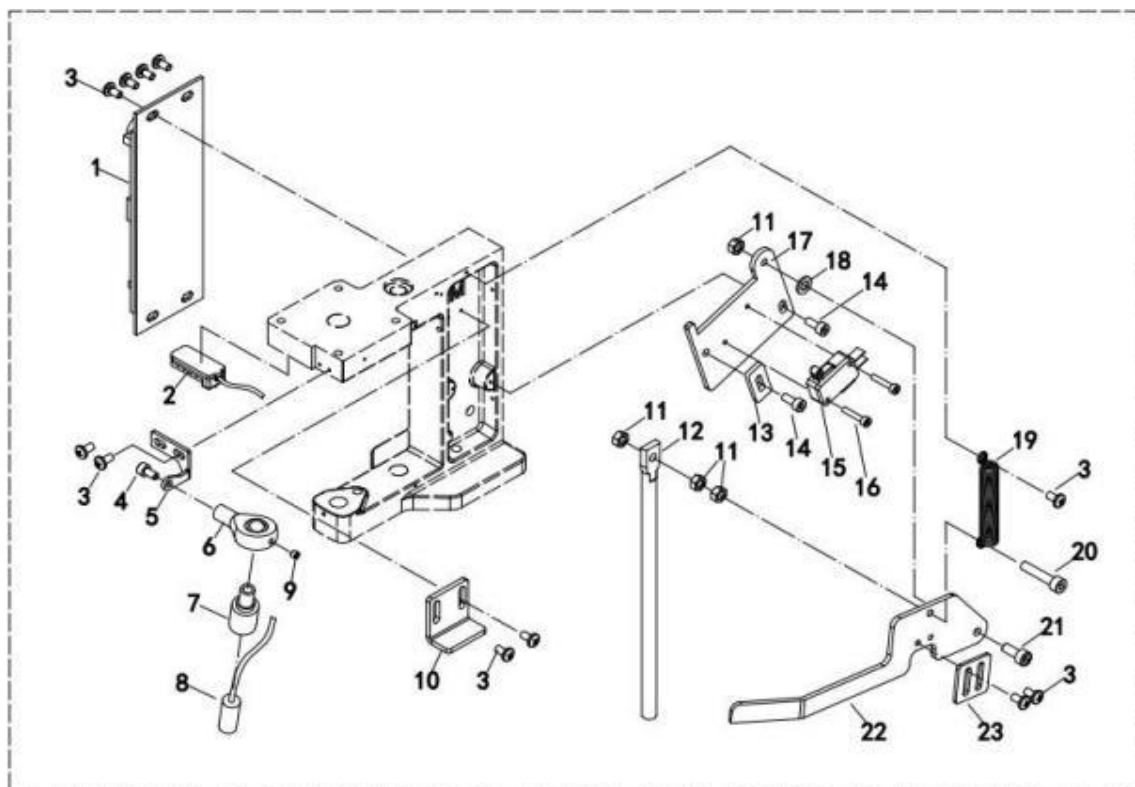
## Компоненты штамповочной формы



№	Описание
1	Станина
2	Винт М8 L=25
3	Гайка М8
4	Рукоятка шарового шарнира
5	Пружина
6	вал
7	Направляющий стержень прижимного кольца
8	Пружина
9	Штифт верхнего подшипника
10	Винт М6 L= 10
11	Подшипник
12	Нижний штифт подшипника
13	Винт М4 L= 10
14	Втулка

№	Описание
15	d0=22 Внешние стопорные кольца
16	Гайка М16×0.5
17	Верхнее основание пресс-формы
18	Пресс-форма
19	Пресс-форма
20	Втулка
21	Винтовой болт
22	Гайка М5
23	Нижнее прижимное кольцо пресс-формы
24	Втулка
25	Пластина
26	Гайка М10
27	Хомут φ8x10
28	Верхнее прижимное кольцо пресс-формы

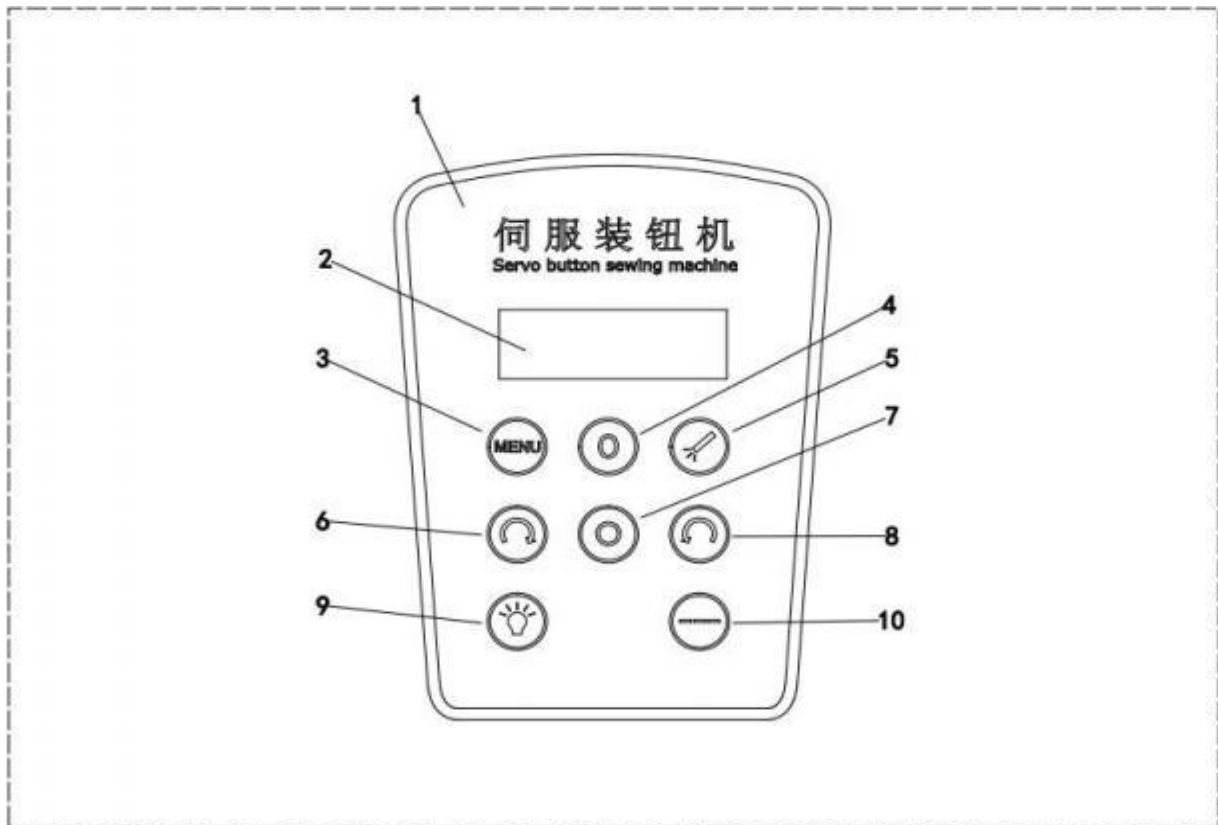
## Компоненты секции электронного управления и пускового переключателя



№	Описание
1	Печатная плата
2	Лампа
3	Винт М4 L=8
4	Подшипник М8
5	Кронштейн лазерного указателя
6	Подшипник М8
7	Втулка
8	Лазерный указатель
9	Винт М4 L=4
10	Ограничительная перегородка
11	Гайка М10
12	Тяга

	Описание
13	Ограничительная перегородка
14	Винт М4 L= 10
15	Пусковой выключатель
16	Винт М3 L= 16
17	Опора
18	Шайба $\phi 5.2 \times \phi 12 \times 0.8$
19	тяговая пружина
20	Винт М5 L=25
21	Винт М5 L=12
22	Рычаг
23	Регулировочная пластина

## Описание панели управления



№	Описание
1	Панель управления
2	Экран дисплея
3	Меню
4	
5	Лазерный указатель

№	Описание
6	Ход вперед
7	
8	Ход назад
9	Лампа
10	Регулировка



## Основные технические параметры

Напряжение	Частота	Питание	Вращение	Расстояние пробития	Вес
160-260 В	50-60 Гц	550 Вт	5000 об/мин	42 мм	33 кг

## Возможные коды ошибок, причины и способы устранения неисправностей

Код ошибки	Причина	Решение
Е--01 перегрузка оборудования по току	Внешние сильные помехи или повреждение силового элемента	Устраните помехи, перезапустите машину. Если повторный запуск не помог решить проблему, обратитесь в сервисный центр.
Е--02 ошибка обнаружения тока	Аппаратная проблема электрического управления	Обратитесь в сервисный центр
Е--03 Сигнал энкодера АВ	Энкодер двигателя	Замените печатную плату энкодера
Е-04 Потерян сигнал энкодера Z	Энкодер двигателя	Замените печатную плату энкодера
Е-05 Сбой запуска, блокировка ротора	Механическое заедание, неисправность двигателя или обрыв провода двигателя	Проверьте неисправности по очереди
Е--06 Сбой позиционирования двигателя	Ослабление кривошипа, загрязнение датчика, механическое заедание	Очистите и осмотрите машину
Е... 10 истечение времени штамповки	Чрезмерно затянута пресс-форма	Отрегулируйте форму
Е-- 11 Сбой сброса	Сброс датчика	Осмотрите и замените датчик

## Вложение

№	Описание	Количество
1	Руководство пользователя	1
2	Мешок для комплектующих	1
3	Сертификат соответствия	1

Благодарим вас за покупку нашей продукции.

Для безопасного использования заземлите машину надлежащим образом. Сохраните руководство пользователя, чтобы вы могли обратиться к нему в любое время. Проконсультируйтесь с агентом или бизнес-отделом нашей компании, если у вас возникли какие-либо проблемы.